

médecins de ville médecins hospitaliers

N°001 - Mai 2010

Un lien entre l'hôpital Simone Veil et les médecins libéraux

Edito



A l'heure où l'hôpital Simone Veil fait peau neuve et revisite son projet médical, l'ensemble de ses professionnels mais tout particulièrement la communauté médicale a le souci de s'ouvrir, d'être attentif à son environnement, aux attentes et besoins de ses correspondants et confrères.

Dans le cadre d'une réflexion globale sur l'amélioration de la communication, l'idée de la nécessité d'un journal d'informations et d'échanges entre médecins de ville et médecins hospitaliers, s'est imposée comme une évidence. Son objectif est donc faire mieux : mieux se connaître, mieux collaborer, mieux servir nos patients.

Ce premier numéro donnera je l'espère envie à tous. La fréquence prévue pour la publication est semestrielle. J'attends vos propositions !...

*Dr Sylvie Blangy
Présidente de la CME
Chef du service d'Imagerie Médicale*

Sommaire

Révision du projet
médical

Ouverture du
Centre de Sénologie

Arrivée de nouveaux
praticiens hospitaliers
au sein de l'hôpital

La cancérologie à
l'hôpital Simone Veil

Nouvelles acquisitions
au plan d'équipement
2010

La coloscopie virtuelle
en mai 2010 à l'hôpital

Révision du PROJET MEDICAL de l'hôpital

Arrivé au terme de son deuxième projet médical, notre hôpital entre dans une phase de bilan, d'analyse de cohérence entre les réponses qu'il a développé et les besoins de la population, de redéfinition de ses orientations stratégiques en fonction de son environnement et de ses ressources.

Notre établissement a donc entamé les réflexions et constitué des groupes de travail thématiques devant amener à l'adoption du PROJET MEDICAL 2011-2016 de l'hôpital Simone Veil à la fin de l'année 2010.

Au-delà de la poursuite des activités cliniques existantes et de la consolidation du pôle chirurgical, l'hôpital Simone Veil identifie d'ores et déjà de nouveaux axes de développement possibles :

- Prise en charge de la personne âgée polypathologique dans le cadre d'une filière gériatrique labellisée avec extension prévue des capacités d'hospitalisation, des consultations mémoire, mise en place structurée de l'oncologie gériatrique, développement de la chirurgie de la personne âgée.
- Développement de l'activité obstétricale notamment pour les grossesses à risque ou pathologiques.
- Développement de la diabétologie endocrinologie et structuration possible d'une filière médico-chirurgicale (chirurgie de la thyroïde, de l'obésité...).

- Développement des prises en charge en addictologie, l'hôpital Simone Veil ayant vocation à être centre de recours de niveau 2 pour le département du Val d'Oise.
- Structuration d'une activité de sénologie.
- Accueil d'un nouveau secteur de psychiatrie adultes, le secteur G07 avec la construction d'un bâtiment d'hospitalisation de trente lits ouverts au public à compter du mois d'octobre 2010.

Il ne s'agit ici que de premières orientations qui seront développées dans le PROJET MEDICAL dont la finalisation est attendue pour la fin d'année 2010 ; projet que nous ne manquerons pas de vous communiquer.

Dr Sylvie Blangy
Présidente de la CME
Chef de service d'imagerie médicale

L'hôpital Simone Veil ouvre son Centre de Sénologie

Depuis septembre 2009, l'Hôpital Simone Veil a rassemblé tous les équipements diagnostiques dédiés à l'exploration des lésions mammaires dans son CENTRE DE SENOLOGIE (sur le site de Montmorency).

Cette structure propose un panel complet de diagnostic du cancer du sein avec les examens suivants :

- mammographie numérique avec interprétation sur console
- échographie mammaire
- prélèvements histologiques sous anesthésie locale, sans hospitalisation :
 - macrobiopsie sous stéréotaxie mammographique ou sous échographie
 - microbiopsie sous guidage échographique
- repérage pré chirurgical de lésion mammaire par pose de « harpon »



Un plateau technique complet :

- 1 mammographe numérique à capteur plan plein champ avec module de stéréotaxie
- 1 lit dédié aux macrobiopsies du sein
- 1 système de prélèvement automatisé avec aspiration (type mammotome)
- 1 appareil d'échographie avec sonde de 13 megahertz



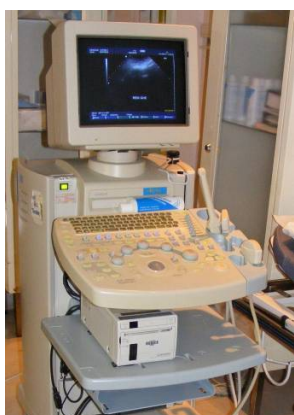
Une équipe de praticiens radiologues spécialisés :

- Dr Sylvie BLANGY – Chef de service d'Imagerie médicale
- Dr Christine BALARD – PH temps plein
- Dr Annabelle GLORIA – PH temps plein
- Dr Mustapha BENFAKIR – PH temps plein

Mais aussi un chirurgien spécialisé dans la chirurgie gynécologique et mammaire :

- Dr Yves BENHAIM – PH temps plein
(consultations à Eaubonne au **01 34 06 61 00**)

Le CENTRE DE SENOLOGIE de l'hôpital Simone Veil est agréé pour le dépistage du cancer du sein dans le Val d'Oise.



Les rendez-vous peuvent être pris du lundi au vendredi de 09h00 à 18h00 au 01 34 06 65 25 (fax : 01 34 06 65 28).

En cas d'urgence, le Docteur BLANGY est également joignable au 06 17 71 75 80.

Dr Sylvie Blangy
Chef de service d'imagerie médicale

Où se trouve le Centre de Sénologie ?

Hôpital Simone Veil
Antenne Scanner
Bâtiment Langumier (1^{er} sous-sol)
1, rue Jean Moulin
95160 Montmorency

- Nouveau : stationnement facilité grâce au nouveau parking dans l'enceinte de l'Hôpital.
- Accès également possible par la rue du 11 Novembre.

Arrivée de nouveaux praticiens hospitaliers au sein de l'hôpital



Docteur Yves BENHAIM
Chirurgie Gynécologique et Mammaire

Ancien **Interne des Hôpitaux de Paris.**

Ancien **Chef de Clinique** dans le service de Chirurgie Gynécologique et Mammaire du Professeur LEFRANC à l'Hôpital de la Pitié Salpêtrière à Paris.

Ses domaines d'intervention couvrent l'ensemble de la **pathologie chirurgicale gynécologique et mammaire.**

Spécialiste des **techniques mini invasives** (hystéroscopie, coelioscopie, chirurgie vaginale), Le Docteur BENHAIM est l'auteur de plusieurs publications dans ce domaine.

Très impliqué dans le traitement du cancer du sein, le Docteur BENHAIM va bientôt réaliser la mise en œuvre de la technique du ganglion sentinelle à l'Hôpital SIMONE VEIL.

« Aujourd'hui le plan cancer nous impose de viser l'excellence ou de disparaître. Ceci est particulièrement vrai dans le domaine du cancer du sein avec le développement des nouvelles techniques diagnostiques et thérapeutiques. C'est pourquoi je souhaitais intégrer un établissement doté de l'infrastructure matérielle et des moyens humains pour pouvoir devenir un centre de haut niveau pour le traitement du cancer du sein ».

Docteur Yves BENHAIM

CONTACT

Le Dr Benhaim a rejoint le service de **Chirurgie générale et digestive du Dr Baillet** sur le site d'Eaubonne : consultations sur Eaubonne au 01 34 06 61 00 / secrétariat au 01 34 06 61 40

Mail : yves.benhaim@ch-simoneveil.fr



Docteur Lamia KOUIRI
Diabetologie-endocrinologie

Ancienne interne des hôpitaux de Paris et ancienne **Chef de clinique** dans le service d'endocrinologie-diabétologie du Pr M.L Raffin-Sanson à l'**hôpital Ambroise-Paré** à Boulogne.

Sa spécialité englobe la diabétologie avec l'éducation thérapeutique et la mise sous pompe externe, l'endocrinologie générale notamment les pathologies thyroïdiennes, surrénaliennes et hypophysaires et la prise en charge de l'obésité.

Avec l'arrivée du Dr Kouiri au sein de l'équipe d'endocrinologie-diabétologie de l'hôpital Simone-Veil, la prise en charge de l'obésité est mieux codifiée avec l'ouverture d'une plage de consultation dédiée et l'organisation de réunions multidisciplinaires pour la chirurgie de l'obésité.

« Avec une prévalence de 14,5% en France, l'obésité est un problème majeur de santé publique, aussi, j'ai voulu intégrer une équipe dynamique afin de développer la prise en charge globale des patients obèses en collaboration avec les différents professionnels de santé intervenant dans cette prise en charge ».

Docteur Lamia KOUIRI

CONTACT

Unité de Diabétologie : secrétariat 01 34 06 62 10

Mail : lamia.kouiri@ch-simoneveil.fr



Docteur Lidia DE ABREU
Chirurgie orthopédique et traumatologique

Ancien Interne des Hôpitaux de Paris.

Ancien **Chef de Clinique** dans le service de Chirurgie orthopédique et traumatologique du Professeur GOUTALLIER au **CHU Henri Mondor à Créteil**.

Formée à l'ensemble de la chirurgie orthopédique et traumatologique, le Docteur Lidia DE ABREU s'est spécialisée dans la **chirurgie du membre supérieur et notamment de l'épaule**, utilisant aussi bien la chirurgie conventionnelle que les techniques les plus récentes en matière de **traitement arthroscopique et de chirurgie prothétique**.

Cette prise en charge est appuyée sur un plateau technique bénéficiant des technologies innovantes tant en terme d'imagerie que de technologies de bloc opératoire.

« L'amélioration et la diversification des techniques d'anesthésie permet d'améliorer la prise en charge de la douleur post opératoire et de permettre une prise en charge de plus en plus ambulatoire. C'est le cas des pathologies de l'épaule dont la prise en charge se modifie, avec des indications chirurgicales qui apparaissent, ou qui se modifient, et ce grâce au développement de l'arthroscopie, et des progrès arthroplastiques. L'hôpital Simone Veil me permet d'intégrer un établissement doté de l'infrastructure matérielle et des moyens humains pour pouvoir devenir un centre de haut niveau pour le traitement des pathologies de l'épaule ».

Docteur Lidia DE ABREU

CONTACT

Secrétariat de Chirurgie orthopédique et traumatologique : 01 34 06 61 20

Mail : lidia.deabreu@ch-simoneveil.fr



Docteur Yassine JEMAA

Gastro entérologie

Etudes de médecine à Tunis et Internat aux hôpitaux de Tunis.

Formation complémentaire en France : en **colo-proctologie** Hôpital Léopold Bellan Paris (1999), en **gastroentérologie et nutrition** au CHU de Rouen (1999-2000) et (2003-2004)

Assistant spécialiste dans le service de gastro-entérologie hôpital Louis Mourier AP-HP Colombes de juillet 2007 à décembre 2009.

Diplômes universitaires en écho-endoscopie digestive, endoscopie interventionnelle, proctologie, nutrition artificielle et cancérologie digestive.

Domaines d'intérêt : endoscopie diagnostique et thérapeutique et échoendoscopie.

« C'est en janvier 2010 que j'ai rejoins l'équipe de gastroentérologie de l'hôpital Simone Veil, dans un premier temps en tant qu'assistant spécialiste, avec la perspective d'occuper un poste de praticien hospitalier temps plein dans quelques mois. **Mon objectif au sein du service est de développer l'activité d'échoendoscopie digestive diagnostique, dans laquelle je suis formé et autonome.** L'acquisition d'un appareil d'écho endoscopie va permettre de développer à terme l'activité d'écho endoscopie avec ponction et l'endoscopie interventionnelle des voies biliaires dans laquelle je suis en cours de formation à l'hôpital Cochin à Paris ».

Docteur Yassine JEMAA

CONTACT

Service de Gastro entérologie : secrétariat au 01 34 06 65 70

Mail : yassine.jemaa@ch-simoneveil.fr



Docteur Bruto RANDONE

Chirurgie Digestive

Obtention de sa thèse de sciences en Italie.

Ancien Chef de Clinique puis Chirurgien Senior, à l'hôpital Cochin (AP-HP).

Cette période à Cochin lui a permis de maîtriser la chirurgie digestive et plus particulièrement la **chirurgie coelioscopique et chirurgie hepato-biliaire** (notamment dans le domaine de la **transplantation hépatique**). En 2006 il devient transplantateur en chef. Sa maîtrise des différentes **techniques laparoscopiques** lui ont notamment valu d'être invité comme conférencier a plusieurs congrès internationaux (Congres 2009 de l'American College of Surgeons).

Il est l'auteur principal d'une quarantaine d'articles scientifiques publiés sur des revues internationales de renom (ex : Annals of Surgery, Avril 2010) ainsi que du chapitre sur la chirurgie hépatique laparoscopique du livre de technique chirurgicale 'Minimally Invasive Oncologic Surgery' qui sera édité prochainement par Springer International.

Le Dr Randone est arrivé en Février 2010 a l'hôpital Simone Veil pour prendre **la chefferie de service en chirurgie viscérale** avec comme ambition d'y **développer l'activité de chirurgie coelioscopique et hépato-bilio-pancréatique** et d'y apporter sa vision et son expérience du « management » hospitalier qu'il a acquis dans ses expériences précédentes à l'hôpital Cochin et a l'Institut Montsouris.

« Mon objectif est d'associer au renouvellement structurel de l'hôpital déjà initié, une mise a jour du service de chirurgie viscérale se basant sur des piliers forts : **1. modernisation** des techniques chirurgicales avec un développement significatif des interventions conduites par voie mini-invasive, **2. élargissement** du champs de compétences de l'hôpital en chirurgie viscérale, avec l'introduction de la chirurgie hépato-bilio-pancréatique qui permettra un accueil à 360° des patients et **3. amélioration** dans l'efficacité de la gestion des urgences qui passera par la réactivité et la qualité de la prise en charge de celles-ci. »

Docteur Bruto RANDONE

CONTACT

Service de Chirurgie Digestive : secrétariat au 01 34 06 61 40

Mail : bruto.randone@ch-simoneveil.fr

A noter également l'arrivée du Dr SOUFAN dans le service d'ANATOMIE PATHOLOGIQUE

Le Docteur Ranya SOUFAN a rejoint le service d'Anatomie Pathologique où elle exerce les fonctions de Praticien Hospitalier temps partiel. Elle a acquis au cours de son cursus de résident à l'**Institut Gustave Roussy**, puis **d'assistant au CHU d'Angers et à celui de Bichat**, des connaissances polyvalentes et en particulier en cancérologie. **Elle est spécialisée aussi en pathologie dermatologique.**

(Le Dr Soufan se présentera plus longuement dans le prochain numéro de ce bulletin d'information)

La cancérologie à l'hôpital Simone Veil

L'hôpital Simone Veil a conforté d'année en année sa position en cancérologie sur le territoire de santé.

Depuis la création du service de thérapeutique oncologique en 2003, lui-même intégré dans le pôle aérodigestif (PAD) de l'établissement, constitué autour de la cancérologie, ce renforcement s'est traduit par :

- 1) Une augmentation continue des prises en charge en oncologie médicale (fédérées en hôpital de jour et en hôpital de semaine). Ainsi, avec 2 478 séances de chimiothérapie et séjours d'hospitalisation de semaine réalisés en 2008, l'augmentation de l'activité est de 4 % par rapport à 2007.
- 2) Une stabilité ou une augmentation, selon les cas, des prises en charge en chirurgie carcinologique, en soulignant tout particulièrement :
 - l'augmentation importante de la chirurgie mammaire (+ 22 %) et gynécologique en 2008 par rapport à 2007,

- la stabilité pour les autres organes, sachant que pour les voies aérodigestives, le centre hospitalier est situé en première position sur le territoire de santé.

Dans le cadre du projet d'établissement et conformément aux engagements pris dans le contrat pluriannuel d'objectifs et de moyens (CPOM), l'hôpital a concrétisé sa volonté d'amplifier les prises en charge en cancérologie, tout en améliorant les modalités d'organisation interne.

Ainsi, l'hôpital a mis en place la coordination interne entre les spécialités d'organes par des staffs hebdomadaires pluridisciplinaires.

En outre, en 2008, **l'hôpital a restructuré l'hospitalisation de semaine d'oncologie dans le cadre de la mise en place d'un hôpital de semaine médico-chirurgical.**

Cette restructuration a permis, ipso facto de libérer de la place et des ressources pour l'augmentation possible et déjà avérée de l'activité d'hôpital de jour d'oncologie.

En parallèle, dans le cadre d'un partenariat public privé la construction du **Centre de Médecine nucléaire à visée diagnostic** équipé de deux gamma caméras et d'un pet scan a commencé à fonctionner activement sur le site d'Eaubonne depuis septembre 2009.

Pour joindre le service de THERAPEUTIQUE ONCOLOGIQUE :

- **Secrétariat : 01 34 06 65 62**
- **Contact dédié médecin « référent ville » : 06 25 08 40 63**

C'est dans ce contexte que l'hôpital a déposé et obtenu une demande d'autorisation d'activité de soins du traitement du cancer qui a fait ainsi l'objet d'une **reconnaissance contractuelle de l'activité du traitement du cancer pour l'ensemble des organes à l'exception du thorax** ; de même pour l'activité de chimiothérapie et les autres traitements médicaux spécifiques du cancer.

L'hôpital Simone Veil a parallèlement obtenu de l'agence régionale de l'hospitalisation d'Ile de France (ARHIF), **une reconnaissance en qualité d'établissement associé à la prise en charge du cancer des enfants** en court séjour dans les conditions suivantes :

- en appliquant les traitements de chimiothérapie prescrits par un autre établissement (administration parentérale ou orale) ;
- en réalisant le suivi de tels traitements ;

- en dispensant aux patients des soins palliatifs.

Ces deux reconnaissances ont fait l'objet d'un avenant au contrat pluriannuel d'objectifs et de moyens signé en mars 2010.

Dr Abderrazak Ladouani
Chef de service de thérapeutique oncologique

Nouvelles acquisitions au plan d'équipement de l'année 2010

Pour 2010, sont programmées les nouvelles acquisitions suivantes :

→ ECHOENDOSCOPE :

L'utilisation de ce matériel est encore peu développée dans le Val d'Oise. Il complète le panel des explorations endoscopiques et sera utilisé dans un premier temps en phase diagnostic par les gastro-entérologues de l'hôpital (le matériel sera disponible avant l'été).

→ **COLOSCANNER** : coloscopie virtuelle, donc non invasive mais limitée au diagnostic. Cette technique est encore peu développée dans Val d'Oise.

→ **SONDE ISOTOPIQUE POUR LA DETECTION DU GANGLION SENTINELLE** (première étape des métastases du cancer du sein dans l'envahissement de l'organisme). Cette technique permet d'éviter le curage axillaire (pour les tumeurs de petite taille). Les injections se feront au centre de médecine nucléaire sur le site de l'hôpital. Le matériel devrait être disponible avant l'été 2010.

Sont également prévus les remplacements des matériels suivants, présentant une évolution technologique significative :

- Evolution de la **station de lecture de la capsule endoscopique** : cette nouvelle version permet une lecture plus rapide des examens ainsi que l'amélioration de la communication des résultats pour les professionnels disposant du même matériel.
- Remplacement d'un **échographe en radiologie** : ce nouveau matériel bénéficie des dernières technologies en ultra sons, notamment l'échographie de contraste pour la détection de tumeurs hépatiques
- Remplacement d'un **échographe en cardiologie** : bénéficiera dernières technologies en ultra sons.
- Remplacement d'une **colonne vidéo en consultations d'ORL** (cancéro) : pour une amélioration significative de la qualité de l'image.

Nadège Aubert
Ingénieur Biomédical

La coloscopie virtuelle en mai 2010 à l'hôpital

Le service d'imagerie informe nos collègues médecins généralistes et spécialistes de ville du démarrage d'une nouvelle technologie, la **coloscopie virtuelle**.

Dès à présent, le Dr Anne Marie CRONFALT peut prendre en charge vos patients au scanner du site de Montmorency.

Elle a effectué sa formation depuis le début de l'automne dernier en partenariat avec la SIAD (Société d'imagerie digestive de la Société française de radiologie) et avec l'ESGAR (European society of gastrointestinal and abdominal radiology) en travaillant sur de nombreux cas cliniques contrôlés par coloscopie optique, de même que 2 de nos manipulateurs Mme Christine JOLLY et Mr Guillaume GENTILHOMME.

La préparation, indispensable la veille, est proche de celle de la coloscopie optique, mais l'examen se pratique en ambulatoire, sans anesthésie, sans injection iodée et à basse dose. L'insufflation douce et auto régulée du colon se fait à l'aide d'un insufflateur au gaz carbonique, gaz qui se réabsorbe déjà à 50% au bout de 10 minutes.

L'examen est adapté pour les patients suspects ou en dépistage de polype ou de masse colique, même les plus fragiles, à l'exception des pathologies inflammatoires.



Nous disposons d'une console de scanner dernière génération avec un logiciel d'analyse en 2D, 3D virtuel et filet view associé à un CAD (détection automatique assistée par ordinateur) permettant de croiser les informations pour un diagnostic le plus précis possible.

Nos secrétaires sont à votre disposition pour accueillir vos patients et leur donner les documents d'information et de préparation nécessaires au **01 34 06 65 25**.

Dr Anne Marie Cronfalt
Service d'Imagerie médicale

INFO PRATIQUES

L'hôpital met à la disposition des médecins libéraux son **ANNUAIRE DES ACTIVITES ET PRATICIENS**. Si vous ne recevez pas l'édition 2010 dans les semaines à venir, contactez notre service communication : communication@ch-simoneveil.fr

→ **Le ⊕ de l'annuaire** : la mise à disposition de **lignes téléphoniques dédiées ville/hôpital, vous permettant d'entrer plus facilement en contact avec un médecin de l'hôpital pour chaque spécialité médicale ou chirurgicale** : n'hésitez pas à les utiliser.

→ **A noter** : votre correspondant médical ville/ hôpital pour notre **POLYCLINIQUE (consultations médicales et chirurgicales à Eaubonne et Montmorency)**, le Dr JOSEPH joignable au 06 25 08 40 60.

AGENDA

EPU - CANCER DU SEIN

Organisé par le Dr Yves Benhaim, le **25 mai 2010** à Soisy sous Montmorency (*lieu à confirmer*).

Pour tout renseignement :
yves.benhaim@ch-simoneveil.fr

