

m édecins de ville édecins hospitaliers

N°005 - Février 2013

Un lien entre l'hôpital Simone Veil et les médecins libéraux



Edito

En ce début d'année 2013, j'ai le plaisir de vous adresser le cinquième numéro de notre bulletin d'information, à destination exclusive des médecins libéraux. C'est l'occasion pour moi de vous présenter, au nom de la communauté hospitalière, tous mes vœux pour cette nouvelle année.

Dans un contexte toujours plus complexe, l'année 2013 nous met dans l'obligation d'entreprendre et de réussir. Cette nouvelle année sera donc, pour l'hôpital, marquée par le sceau de la réorganisation, pour une amélioration constante de la prise en charge coordonnée de nos patients, en collaboration toujours plus étroite avec la médecine de ville :

- reconstruction architecturale d'une part, avec la poursuite de l'édification du pôle Femme-Enfant, sur le site d'Eaubonne et le début de la construction du nouvel EHPAD à Montmorency ;
- restructuration de nos activités et de nos services avec, entre autres, la révision du nombre de lits de l'établissement en adéquation avec les besoins de la population de notre bassin de vie, le repositionnement géographique de certains services pour plus d'efficacité et l'adaptation du type de prise en charge avec notamment le renforcement de l'hospitalisation de semaine.

Dans cet univers en pleine mutation, j'ai le plaisir de vous informer de l'arrivée d'un nouveau directeur à la tête du groupement hospitalier, qui a déjà su insuffler le dynamisme indispensable à notre structure.

Dr Karim Lachgar
Président de la CME - Chef de service de
Diabétologie et Endocrinologie.

Sommaire

Un nouveau directeur à la tête de l'hôpital S. Veil.

Les hôpitaux d'Eaubonne-Montmorency et d'Argenteuil créent une fédération interhospitalière d'onco-hématologie.

Le service de cardiologie interventionnelle de l'Hôpital a l'honneur du congrès national du GRCI.

L'hôpital S. Veil inaugure sa nouvelle IRM.

Santé mentale : ouverture du Centre Edouard Toulouse.

Réorganisation des consultations de cardiologie.

Arrivées de nouveaux praticiens hospitaliers.

Un nouveau directeur à la tête de l'Hôpital Simone Veil

Rencontre avec Alexandre Aubert, nouveau directeur de l'Hôpital Simone Veil depuis juin 2012.

Après 2 années passées à la tête du Centre Hospitalier de Millau ; qu'est ce qui vous a motivé pour rejoindre l'hôpital Simone Veil (GH Eaubonne-Montmorency) ?

Retourner en Ile de France et, qui plus est, dans le Val d'Oise dont je suis originaire, était pour moi une réelle opportunité. Mais je ne l'aurais pas fait à tout prix, pour n'importe quel établissement.

Je connaissais bien l'hôpital Simone Veil, ayant été auparavant directeur de l'hôpital du Parc de Taverny, puis directeur adjoint au CH d'Argenteuil.

J'ai toujours suivi l'histoire d'Eaubonne-Montmorency. L'hôpital arrive au terme de sa fusion avec la réunion prochaine de l'activité MCO sur Eaubonne. C'est une

structure qui vit une belle aventure et tenir les rênes de cette dernière ligne droite d'une fusion réussie, après 14 années de réorganisation, me motivait au plus haut point.



Quels sont vos objectifs stratégiques pour l'établissement ?

Je peux d'ores et déjà distinguer plusieurs axes stratégiques :

- Maintenir et développer l'image d'un **hôpital de proximité, accueillant et offrant une qualité de soins optimale**.
- Proposer, en complément des offres de soins généralistes, des **spécialités pointues et de référence**.
- Ancrer l'hôpital dans son environnement en **développant la relation « ville-hôpital »** (médecine libérale, associations, partenaires...).
- Faire de l'hôpital un **établissement attractif pour séduire les médecins les plus compétents**. Nous sommes au début de l'érosion médicale, les hôpitaux vont devoir se battre pour attirer les meilleurs médecins. Pour cela, l'hôpital a de nombreux atouts qu'il va falloir développer et mettre en avant.

- Enfin, accroître le **rayonnement institutionnel de l'hôpital en Ile-de-France** et lui donner une réelle visibilité.

Par ailleurs, j'ai fixé comme action prioritaire : le parcours du patient. Ce parcours ne doit plus être un « parcours du combattant », comme c'est hélas souvent le cas. Une mission va donc être menée pour analyser et améliorer les fonctions d'accueil au sens large : accueil physique, accueil aux caisses, accueil téléphonique, stationnement, etc. Ce travail transversal a d'ores et déjà débuté. ■

Les hôpitaux d'Eaubonne-Montmorency et d'Argenteuil renforcent leur coopération avec la création d'une Fédération inter hospitalière d'onco-hématologie

Les deux hôpitaux du Val d'Oise ont décidé de prolonger et de renforcer leur stratégie de coopération avec la création d'une Fédération inter hospitalière d'onco-hématologie, incluant la radiothérapie.

Depuis 2011, les équipes d'oncologie médicale et de radiothérapie des deux établissements ont mis en place une organisation commune pour favoriser la continuité de la prise en charge des patients atteints de cancer sur leur territoire :

- réunions de concertation pluridisciplinaire (RCP) des équipes soignantes (médicales et paramédicales) des deux hôpitaux pour la prise en charge des patients en cancérologie et en ORL,
- préparation centralisée des chimiothérapies par le CH d'Argenteuil pour les deux établissements,
- organisation de la filière de radiothérapie publique.

En application du Projet Régional de Santé initié par l'ARS promouvant la mise en place de plateformes de cancérologie, la création d'une fédération inter-hospitalière d'onco-hématologie a pour objectifs :

- d'améliorer la lisibilité et renforcer l'offre publique de soin sur le territoire,
- de faciliter de l'accès des patients aux filières de prise en charge,
- de déployer une médecine personnalisée (projet personnalisé de soins, réunions de concertation pluridisciplinaire...),
- de mieux prendre en compte les évolutions liées au vieillissement et au développement de la chronicité de ces pathologies,

- de développer la recherche clinique et thérapeutique.

A terme, la Fédération inter hospitalière devrait favoriser la mise en place d'un Centre de Coordination en Cancérologie commun aux deux établissements, sans préjudice des organisations déjà existantes, dans le cadre des réseaux de territoire (ROA pour Argenteuil et OncoNord pour Eaubonne Montmorency). ■

Médecin coordinateur responsable de la Fédération inter hospitalière : Docteur Arnaud Boutan-Laroze

Les services médicaux du Centre hospitalier d'Argenteuil :

- Oncologie médicale (17 lits d'hospitalisation), Chef de service Docteur Arnaud Boutan-Laroze
- Hématologie (15 lits d'hospitalisation conventionnelle dont 8 lits de soins intensifs), Chef de service Docteur Laurent Sutton
- Hôpital de jour pluridisciplinaire d'Onco Hématologie (22 places)
- Radiothérapie, chef de service Docteur Christine Tiqui
- Consultations

Les services médicaux de l'Hôpital Simone Veil (Groupement Hospitalier d'Eaubonne Montmorency) :

- Oncologie médicale, hôpital de semaine (6 lits) et hôpital de jour (7 places), Chef de service Docteur Amel Sekkai
- Consultations

Le service de cardiologie interventionnelle de l'Hôpital Simone Veil à l'honneur du congrès national du Groupe de Réflexion sur la Cardiologie Interventionnelle.



Depuis 19 ans, le Groupe de Réflexion sur la Cardiologie Interventionnelle (GRCI) a pour objectifs d'apporter aux différents acteurs de la cardiologie interventionnelle un soutien éducatif permettant d'améliorer leurs pratiques à travers différentes actions : réalisation de documentaires, rencontres avec des spécialistes, discussion entre professionnels de santé, production de documents pédagogiques etc...

Le GRCI a tenu son dernier congrès annuel au palais Brongniart du 28 au 30 novembre 2012.

L'un des temps forts du congrès était la retransmission en direct de procédures interventionnelles.

L'unité de Coronarographie de l'Hôpital Simone Veil avait été choisie, cette année, pour être le lieu de réalisation de ces interventions en « live », retransmises le 29 novembre, en direct aux 700 professionnels de santé présents, via une connexion satellite.

Le Docteur Gaëtan J. KARILLON, Responsable de l'unité de cardiologie interventionnelle de l'Hôpital Simone Veil, et membre fondateur du bureau du GRCI, a piloté 4 interventions autour de quatre thèmes, depuis le site d'Eaubonne :

- Traitement de l'hypertension artérielle.
- Infarctus en constitution.
- Cardiologie interventionnelle chez le sujet âgé.
- Nouvelles techniques d'imagerie endocoronaire.

Un moment fort pour les équipes médicales et paramédicales de l'unité de coronarographie de l'hôpital Simone Veil, classé au 10ème rang des hôpitaux de la région Ile-de-France pour la prise en charge de l'infarctus du myocarde ⁽¹⁾. ■

⁽¹⁾ Classement du Guide Santé & du Figaro magazine dans le « Palmarès des hôpitaux et cliniques 2012 »



L'unité de coronarographie de l'Hôpital Simone Veil dispose d'une astreinte médicale et paramédicale disponible 24h/24 et d'outils diagnostiques et thérapeutiques innovants (rotablator, echo endocoronaire, FFR, OCT..).

Près de 25% de son activité concerne les patients pris en charge en urgence dans le cadre d'un infarctus du myocarde.

Son activité annuelle bénéficie d'une progression constante et régulière : en 2012 ont été réalisés 1494 actes de cardiologie interventionnelle dont 567 angioplasties coronaires, soit 13% de progression annuelle



L'hôpital Simone Veil inaugure sa nouvelle IRM



La nouvelle IRM (imagerie par résonance magnétique) de l'hôpital Simone Veil a été inaugurée le 16 novembre 2012, en présence de Monsieur le Docteur Yves Manzini, Délégué territorial du Val d'Oise de l'ARS Ile-de-France.

Avec l'acquisition d'une **IRM 1.5 Tesla**, le service d'imagerie médicale de l'hôpital Simone Veil dispose désormais d'un plateau technique de pointe, dans un service entièrement rénové et restructuré.

Ce nouvel équipement permet de pratiquer avec rapidité, efficacité et une qualité de diagnostic accrue :

- des examens neurologiques (étude de l'encéphale et de la moelle),
- digestifs (entero irm, foie, voies biliaires, pancréas),
- musculosquelettiques (épaule, genou...),
- cardiaques,
- mammaires,
- prostatiques.

La nouvelle technologie de l'IRM permet également de réaliser :

- une étude des organes en 3D,
- une imagerie corps entier,
- une visualisation des vaisseaux sans injection de produit de contraste,
- une imagerie cardiaque avancée.



Pour le patient, ce nouvel équipement offre davantage de confort grâce à une plus grande luminosité et à l'augmentation du diamètre du tunnel (passé de 60 à 70 cm) permettant de diminuer la sensation d'enfermement. En outre, sa table peut supporter les personnes en surpoids.



©2012 General Electric Company. Tous droits réservés

Ce renouvellement de matériel complète le plateau technique de pointe du service d'Imagerie :

- 2 scanners (dont l'un essentiellement dédié à la prise en charge des examens d'urgence et des hospitalisés)
- un centre de sénologie regroupant tous les équipements diagnostiques dédiés à l'exploration des lésions mammaires (mammographie numérisée, échographie avec élastographie, macrobiopsie par mamotome)
- 7 salles de radiologie conventionnelle numérisée, 2 radios de blocs et 6 radios mobiles.
- 4 échographes (avec doppler, échographie de contraste et fusion d'images).
- 1 ostéodensitomètre
- 2 services d'EEG (électro encéphalogramme) adultes et pédiatrique.
- 1 salle de coronarographie pour le service de cardiologie et le service d'imagerie.

Le service d'imagerie de l'hôpital Simone Veil

1 mammographe numérique



7 salles de radiologie conventionnelle



2 scanners



4 échographes



1 IRM



2 radios de bloc



1 ostéodensitomètre



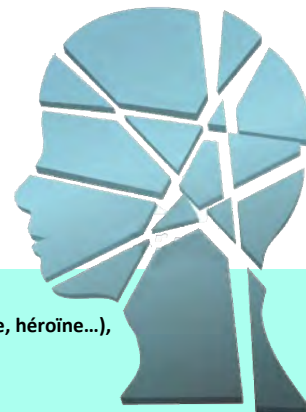
6 radios mobiles



1 salle de coronarographie pour le service de cardiologie et le service d'imagerie



Santé mentale : ouverture du Centre Edouard Toulouse



Avec une superficie de 550 m², le Centre Edouard Toulouse, situé dans le centre ville d'Ermont, regroupe trois structures déjà existantes, qui travaillent dans le même champ de la santé mentale :

- le centre médico-psychologique du secteur G03 (ex CMP d'Eaubonne), qui assure des consultations de psychiatrie pour adultes
- le centre d'activités thérapeutiques à temps partiel du même secteur (CATTP), qui offre des activités à visée de réhabilitation psychosociale
- le Centre IMAGINE qui s'occupe des addictions. Le Centre Imagine disposait jusqu'alors de 2 antennes, l'une située à Soisy-sous-Montmorency, l'autre à Argenteuil est inchangé. Celle d'Argenteuil reste opérationnelle, tandis que celle de Soisy-sous-Montmorency est donc transférée à Ermont.

Le Centre Edouard Toulouse améliore la visibilité et l'accessibilité des ces structures complémentaires.

La proximité des équipes, auparavant dispersées, est un gage d'efficacité et de sécurité.

Centre EDOUARD TOULOUSE
1, rue St Flaive Prolongée
95120 Ermont

Centre IMAGINE

pour les DROGUES ILLICITES (cannabis, cocaïne, héroïne...), les MEDICAMENTS et les ADDICTIONS SANS PRODUIT (jeu, achats pathologiques...).

Responsable : Docteur MESURE

Accueil libre et sans rendez-vous.

Accueil et consultations :

à Ermont : de 10h00 à 18h00 les lundi, mardi, jeudi et vendredi, de 15h00 à 19h00 le mercredi.

à Argenteuil : de 14h00 à 18h00 les lundi, mardi et jeudi, de 10h00 à 13h00 le vendredi.

Consultations Jeunes Consommateurs (tous produits) :

à Ermont, à Argenteuil.

Renseignements et rendez-vous au 01.39.89.17.49

ERMONT :

1, rue St Flaive Prolongée

ARGENTEUIL :

1, rue du Dr Leray

Le secteur 3 de psychiatrie du Val d'Oise prend en charge les patients des communes d'Eaubonne, Ermont, Soisy sous Montmorency, Saint Prix, Andilly, Chauvry, Margency et Montlignon.

Responsable : Docteur RIQUIER

CMP

Centre médico-psychologique - secteur G03

Renseignements et rendez-vous au 01.39.89.93.65

CATTP

Centre d'activités thérapeutiques à temps partiel - secteur G03

Renseignements et rendez-vous au 01.34.15.22.34

Réorganisation des consultations de cardiologie

Conscient des difficultés à obtenir des rendez-vous de consultation de cardiologie dans des délais raisonnables, le service de cardiologie propose des créneaux spécifiques pour les consultations en urgence, et les consultations « premières fois ».

**A compter du 4 février 2013,
pour obtenir un rendez-vous
rapidement, vous pouvez contacter
directement un cardiologue
au 01 34 06 68 10**



Arrivées de nouveaux praticiens hospitaliers



Dr Djamila OUANEZAR Gastro-entérologie – PH

Djamila Ouanezar, PH en gastro-entérologie, nommée praticien hospitalier en 2006, a fait ses études en Algérie.

Diplômée en gastro-entérologie en 1990, elle a exercé en tant qu'attachée à Bichat (endoscopie digestive), puis comme praticien à Pontoise ainsi qu'à Beaumont sur Oise.

Sa formation comprend en outre :

- un DU de nutrition,
- un DU de proctologie médicale.

« Je suis arrivée à l'hôpital Simone Veil pour élargir mes perspectives en gastro-entérologie dans un service de gastro-entérologie à part entière. J'ai été facilement intégrée au sein de l'équipe. A moyen terme, je souhaiterais développer la prise en charge de patients en surpoids et réaliser une prise en charge multidisciplinaire (chirurgie, diététique et nutrition). »

Dr Djamila Ouanezar

CONTACT

Secrétariat : 01 34 06 65 70

Mail : djamila.ouanezar@ch-simoneveil.fr



Dr Alexandra DESVIGNES Rhumatologie – PH contractuel

Ancienne chef de clinique du CHU de Nancy, Alexandra Desvignes obtient son DES de rhumatologie en 2009. Son activité y est plus particulièrement basée sur les rhumatismes inflammatoires (polyarthrite rhumatoïde, spondyloarthrite...) avec une place importante pour l'échographie ostéoarticulaire et les gestes guidés.

Elle complète sa formation par :

- un DIU de médecine et traumatologie du sport
- un DIU d'études des polyarthrites et maladies systémiques
- un DIU de podologie médicale
- un DU d'électromyographie
- un DU d'échographie ostéoarticulaire et des gestes échoguidés.

« J'ai choisi de poursuivre ma carrière dans le public pour être au cœur de la prise en charge des patients rhumatologiques. J'apprécie également la convivialité d'un travail en équipe, comme on peut le trouver dans les services hospitaliers. En collaboration avec mes confrères, je souhaite développer l'activité du service de rhumatologie de l'Hôpital Simone Veil, en apportant notamment de nouvelles techniques, telle que l'échographie ostéo articulaire. Enfin, je souhaite mettre en place à moyen terme un programme d'éducation thérapeutique. »

Dr Alexandra Desvignes

CONTACT

Secrétariat : 01 34 06 61 20 ou 01 34 06 61 25

Mail : alexandra.desvignes@ch-simoneveil.fr



Dr Fabrice POURADIER
SMUR – Praticien contractuel

Diplômé de la faculté de Médecine de Tours (37) en 2003, le Dr POURADIER Fabrice a complété sa formation avec la Capacité de Médecine d'urgence (2005) et celle de Médecine de Catastrophe (2007). Son expérience de la médecine d'urgence est relativement atypique puisqu'il a travaillé pendant une année en Guyane, puis sept ans en Nouvelle Calédonie et quatre ans avec la Brigade de Sapeurs Pompiers de Paris.

"J'ai choisi la médecine pré-hospitalière parce qu'elle répond très bien à mes attentes. J'ai besoin de bouger et j'aime travailler dans des lieux variés avec des équipes d'horizons (et parfois de pratiques) différents. J'apprécie la relation privilégiée avec le patient, sur le terrain, dans son environnement. Je prépare actuellement le Concours National de Praticien Hospitalier pour m'investir de façon durable dans le secteur public en qualité de soignant mais aussi d'enseignant (encadrement des étudiants, formation aux gestes et soins d'urgence)."

Dr Fabrice Pouradier

CONTACT

Secrétariat : 01 34 06 64 64

Mail : fabrice.pouradier@ch-simoneveil.fr

INFO +

25 février 2013

De récentes alertes ont été émises par l'Agence Nationale de Sécurité du Médicament (ANSM) concernant des anomalies post-opératoires constatées sur **certaines générations de prothèses totales de hanche**.

Il s'agit le plus souvent de relargages métalliques dûs à des surfaces de contact métal/métal.

Je tenais à vous rassurer, ainsi que les patients que vous nous avez confiés : aucun des modèles mis en cause n'a été posé dans notre établissement.

Dr. Bachar Naamani
Chef de service de Chirurgie Orthopédique et traumatologique
bachar.naamani@ch-simoneveil.fr

INFO +

Vous voulez réagir ? Vous souhaitez un éclairage particulier ?

Contactez notre service communication :

Patricia Dardaine 01 34 06 60 04 - communication@ch-simoneveil.fr

Directeur de la rédaction : Dr Karim Lachgar, Président de la CME / Comité de
rédaction : bureau de la CME / Mise en page : Hôpital Simone Veil (service
communication) - Impression : Hôpital Simone Veil (service reprographie)
Standard : 01 34 06 60 00 – Fax : 01 34 06 60 06