

# Rapport d'activité 2022



**HÔPITAL  
SIMONE VEIL**  
GROUPEMENT HOSPITALIER  
EAUBONNE-MONTMORENCY





# Sommaire

Éditorial	3
Faits marquants 2022	6
Chiffres clés 2022	13
Pôle Médecine - Urgence	14
Pôle Chirurgies	20
Pôle Femme - Enfant	23
Pôle Gériatrie	26
Pôle Psychiatrie	29
Pôle Anesthésie Réanimation - Médico-Technique (AR - MT)	31
Directions fonctionnelles & DIM	34



L'année 2022 a été marquée tout particulièrement par la célébration des 20 ans de l'Hôpital Simone Veil. Des témoignages de professionnels, une exposition photos retraçant notre histoire collective et un événement festif ont ponctué l'été 2022.

Le second semestre de l'année a été caractérisé par un triple épisode épidémique (Covid, grippe, bronchiolite) qui a particulièrement mis en tensions les services d'urgences pédiatriques et adultes.

Face à ces tensions, cette année encore, notre réponse a trouvé ses racines dans la force du collectif hospitalier.

2022 a ainsi été l'année de la première édition de la prime d'engagement collectif avec la réalisation en autonomie de projets porteurs de sens par 16 équipes.

L'année 2022 a été marquée par une dynamique d'activité positive, marquant la reprise d'activité post Covid du CHSV. Cet exercice a permis en matière de recettes de dépasser la garantie de financement.

Cette année 2022 a enfin vu la poursuite et l'approfondissement de plusieurs thèmes : le développement de l'offre de soins, l'attractivité et la fidélisation des professionnels avec la création d'un pool infirmier, l'accompagnement et la formation des managers avec le lancement de la promotion 2 du lab chefs de service et le lancement de la 1<sup>ère</sup> promotion de cadres de santé apprenants.

Nous tenons à remercier l'ensemble de la communauté hospitalière qui a montré une nouvelle fois cette année son attachement à l'Hôpital et son engagement au quotidien.



Nathalie Sanchez  
Directrice générale



Dr Karim Lachgar  
Président de la Commission  
Médicale d'Établissement

# Faits marquants 2022

## 20 ans, ça se fête !

En mars 2002, notre Hôpital devenait le premier établissement de santé à porter le nom de l'ancienne Ministre de la Santé.

L'Hôpital Simone Veil a donc préparé plusieurs temps forts et événements pour célébrer cet anniversaire comme il se doit.

Au programme :

- Un flash mob réalisé par les professionnels de l'Hôpital
- Une exposition de photos retraçant l'histoire de l'hôpital et mettant en valeur l'engagement de ses professionnels. Découvrez le catalogue de l'exposition en flashant le QR Code.
- Des témoignages de professionnels sur leur engagement à l'Hôpital.
- « La Guinguette de Simone », une fête pour les professionnels.



## Prime d'Engagement Collectif

L'Hôpital a lancé le dispositif de prime d'engagement collectif (PEC) dès la parution du texte de loi sur le sujet. Elle valorise l'engagement et l'autonomie au sein des équipes hospitalières porteuses de projets.

Il s'agit du versement d'une prime annuelle individuelle pour les porteurs de projets aboutis. Pour la première édition 2022, 16 équipes projet ont été récompensées.



## « Des témoignages plutôt qu'un long discours »

Lors des rencontres RH de la santé 2022, l'Hôpital Simone Veil a été distingué par le Prix Coup de Cœur du jury. Les équipes de l'Hôpital Simone Veil sont très fières de ce prix qui vient récompenser une pratique innovante. Lors de nos vœux, ou lors du 20ème anniversaire de l'Hôpital, les témoignages en authenticité de nos professionnels remplacent les traditionnels discours de la direction.

Nous avons souhaité impulser ce rituel de témoignages des professionnels, tous métiers confondus, afin de remettre au centre ceux qui font le quotidien de l'hôpital, qui le font vivre, et qui sont par là-même « ceux qui en parlent le mieux ».



Ces témoignages d'expression libre, souvent émouvants, reflètent l'engagement des professionnels au quotidien et leur attachement à l'hôpital public.

Plus d'infos en vidéo



# Modernisation des Instituts de formation

Le 17 octobre 2022, l'Hôpital Simone Veil a inauguré le nouveau bâtiment des Instituts de formation paramédicale (IFSI-IFAS) Françoise Dolto.

En présence de Mme Farida Adlani, Vice-présidente du Conseil régional d'Île-de-France et des membres du Conseil de surveillance du CHSV, les invités ont pu découvrir les travaux de modernisation des deux bâtiments historiques des instituts et un nouveau bâtiment.

L'enjeu de cette modernisation est de pouvoir accueillir dans les meilleures conditions les promotions d'étudiants infirmiers et aides soignants, promotions dont les effectifs augmentent pour assurer la formation de professionnels paramédicaux dont le système hospitalier français a besoin. Ainsi, les promotions de l'IFSI passent de 260 en 2020 à 323 en 2022 et jusqu'à 400 en 2024.

Au programme de l'inauguration, des témoignages d'étudiants, des ateliers animés par des étudiants et des formateurs autour de la simulation en santé, la gamification des enseignements et les offres de stage.



## 2 promotions du Lab des managers

Deux nouvelles promotions du Lab' des Managers ont vu le jour en 2022. Elles concernent :

- 9 médecins chefs de service
- 14 cadres de santé apprenants

Le Lab des managers, c'est un parcours de formation et d'accompagnement des managers dans le cadre du Projet Managérial de l'Hôpital Simone Veil avec :

- Une formation au management et à la communication
- Des modules techniques par des intervenants internes : stratégie, qualité, RH et finances
- Du codéveloppement
- Du coaching
- Des espaces en intelligence collective

Lab des Managers  
Parcours de formation et  
d'accompagnement

*Parcours Chefs de services*

Nom :
Prénom :
Service :

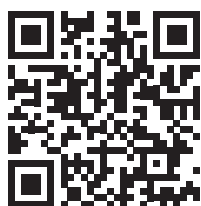


Ce parcours, débuté en 2021, illustre l'intention de l'hôpital d'accompagner ses managers dans la réussite de leurs missions.

## Création d'un «parcours sein»

Grâce à la mobilisation communes des services de gynécologie obstétrique et d'imagerie de l'Hôpital, un parcours spécifique de dépistage du cancer du sein a été créé en 2022. En cas d'anomalie à la palpation, les patientes peuvent bénéficier en une journée d'une consultation avec un chirurgien sénologue et d'examens complémentaires sur le plateau d'imagerie le jour même si nécessaire. Ce nouveau parcours de soins a été rendu possible grâce au travail en commun mené par le service d'imagerie médicale et l'équipe de chirurgiens sénologues.

Découvrez la vidéo explicative en flashant le QR Code



## Octobre Rose

Le CHSV, la Ville d'Eaubonne, la Maison de santé Hippocrate et le Comité du Val-d'Oise de la Ligue contre le cancer mobilisés ensemble au marché d'Eaubonne pour le dépistage du cancer du sein.

L'Hôpital a pu y présenter l'ensemble de son offre de soins en matière d'imagerie et de chirurgie gynécologique.

Pour découvrir nos services d'imagerie, scannez le QR Code.



Merci aux médecins, manipulateurs radio et bénévoles présents pour l'animation du stand !



## Visite de la Directrice Générale de l'ARS Île de France

Les équipes du CHSV ont eu le plaisir d'accueillir Mme Amélie Verdier, Directrice générale de l'ARS Île-de-France, accompagnée de M. Arnaud Corvoisier, Directeur de l'offre de soins à l'ARS et de Mme Laureen Welschbillig, Directrice de la Délégation Départementale de l'ARS 95.

Ils ont pu découvrir l'unité de gériatrie aiguë, le service d'accueil des urgences, le service de néonatalogie et le service de diabétologie.

Cette visite a aussi été l'occasion d'échanger avec les professionnels sur les enjeux et projets du CHSV.

Occasion aussi de remercier l'ARS Île-de-France pour son soutien dans la réalisation des projets du CHSV.



## Création de la CPTS Val d'Oise Centre et soirées ville-hôpital

Créer et entretenir des liens avec la médecine de ville est un des axes de travail prioritaire de l'Hôpital Simone Veil. C'est à ce titre que l'Hôpital est membre du Conseil d'Administration de la CPTS VOC (Communauté Professionnelle Territoriale de Santé) depuis juin 2022. La CPTS réunit des professionnels de santé de 14 communes du territoire.

Avec elle, l'Hôpital organise des soirées «VIHPPE» (Ville Hôpital Partage Pratiques Ensemble) afin de créer des parcours de soins et de mieux se connaître entre professionnels de ville et hospitaliers

La première soirée a eu lieu en octobre 2022 sur le thème du parcours du patient diabétique.



## Une course solidaire contre les violences faites aux femmes



A l'occasion de la journée internationale de lutte contre les violences faites aux femmes, les professionnels de l'Hôpital Simone Veil et les agents de la Police Nationale du commissariat d'Enghien-les-Bains ont couru ensemble le 25 novembre dernier dans la forêt de Montmorency.

Cette manifestation solidaire illustre le partenariat engagé entre nos deux organisations pour répondre aux besoins des femmes victimes de violence.

Au total ce sont près de 250 kilomètres qui ont été parcourus dans la bonne humeur et dans une forêt parée de ses couleurs d'automne.

Merci à toutes les équipes qui se sont mobilisées !

## BREF en psychiatrie

En 2022, le programme «BREF» a vu le jour sur le pôle de Psychiatrie et d'Addictologie.

Une équipe pluriprofessionnelle (cadre, IDE, psychologues et bénévoles de l'UNAFAM) accompagne les familles de patients souffrant de troubles psychiatriques.

BREF est un programme court, psychoéducatif, avec 3 séances et un suivi à 3 mois. Les professionnels et bénévoles écoutent et orientent les familles en renforçant leurs capacités à aider leurs proches.



## Exercice de coordination d'une situation sanitaire exceptionnelle

Les professionnels et étudiants de l'Hôpital Simone Veil d'Eaubonne ont participé à un exercice organisé par la Préfecture du Val d'Oise.

Pour l'Hôpital, l'enjeu était de mettre en pratique la prise en charge d'une situation sanitaire exceptionnelle (SSE). Objectif atteint, puisque les victimes, dont certaines jouées par les étudiants de l'IFSI, ont pu être prises en charge dans les meilleurs délais.

L'Hôpital Simone Veil participe régulièrement aux exercices Plan Blanc qui permettent une mobilisation rapide de l'Hôpital en cas de SSE. Toutes les explications en vidéo en scannant le QR Code.



## Semaine bleue

Dans le cadre de la semaine bleue, l'EHPAD Jeanne Callarec a eu le plaisir de participer à un concert itinérant organisé par la ville de Montmorency.

Des duos parents/enfants de musiciens du conservatoire de musique de Montmorency ont enchanté l'après-midi de nos résidents, en présence de Maxime Thory, Maire de Montmorency.

Merci et bravo aux musiciens pour ce moment de partage intergénérationnel !



# Chiffres clés 2022



**2600 professionnels** au service des patients  
dont près de **400 médecins**



**1162**  
**lits et places**



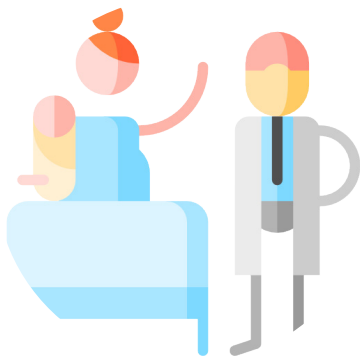
**9 805 interventions**  
au bloc opératoire



**48 349 séjours**  
de patients



**349 202**  
**consultations**



**3 393**  
**naissances à la maternité**



## **Passages aux urgences**

Adultes : **53 714**

Psychiatriques : **2 466**

Pédiatriques : **27 786**

Gynécologiques : **7043**

Total **91 009 passages**



**Pôle  
Médecine  
et Structures d'Urgences**

## Composition du pôle

Le pôle Médecine - Structures d'Urgences est composé des services de :

Cardiologie, Diabétologie-endocrinologie, Médecine interne/rhumatologie/addictologie/maladies infectieuses et tropicales, Pneumologie, Urgences/UHCD/SMUR, Hôpital de jour polyvalent, Médecine Physique et de Réadaptation - HAD rééducation, Soins de suite et de réadaptation polyvalent et Neurologie.

Chef de pôle : Dr Ziyad BOURGOU

Cadre supérieur de pôle : Farida HAMIDI DEFACQ

## Effectif



Personnels médicaux  
84 ETP \*

Personnels non médicaux  
404 ETP \*

## Urgences adultes - SMUR

	2019	2021	2022	Évolution 2022 /2021 en %
Urgences adultes	54 513 passages	51 971 passages	53 714 passages	3,32 %
SMUR	3722 sorties	3725 sorties	3828 sorties	2,77 %

Avec 53 714 passages, les urgences adultes ont connu une augmentation par rapport à 2021(51 000 passages) mais poursuivent une tendance à la baisse.

A la fin de l'année 2022, comme dans toute la France, les urgences adultes ont connu une affluence importante et des problématiques RH.

L'ensemble de l'établissement s'est mobilisé dans le cadre du dispositif HET (Hôpital En Tension) : déploiement de renforts, pilotage de la fluidité avec la cellule Bed Manager, en lien avec le nouveau chef de service des urgences arrivé dans l'année.

Du côté du SMUR, on observe une tendance à la hausse, comparable à celle des dernières années (3828 sorties en 2022 contre 3725 en 2021) et le nombre de sorties dépasse aujourd'hui le niveau d'avant la crise sanitaire (3722 en 2019).

\* ETP : Équivalent Temps Plein

\*\* RUM : Résumé d'Unité Médicale, qui correspond aux séjours par service.

## Unité d'Hospitalisation de Courte Durée

Données en nombre de séjours (RUM **)	2021	2022	Évolution 2022 /2021 en %
UHCD	7 092	7 015	-1,09%

Le recours à l'UHCD a légèrement baissé sur cette année 2022.

## Cardiologie

Données en nombre de séjours (RUM )	2021	2022	Évolution 2022 /2021 en %
<b>TOTAL CARDIOLOGIE</b>	<b>2 861</b>	<b>3 014</b>	<b>5,35 %</b>
HOSPITALISATION CONVENTIONNELLE	1 201	1 316	9,58 %
HÔPITAL DE SEMAINE	659	680	3,19 %
HÔPITAL DE JOUR	266	284	6,77 %
USIC	735	734	-0,14 %

Le service cardiologie a connu une dynamique d'activité positive en 2022, mais n'a pas retrouvé son niveau d'activité d'avant-crise, notamment du fait de tension RH sur le personnel médical.

## Diabétologie

Données en nombre de séjours (RUM )	2021	2022	Évolution 2022 /2021 en %
<b>TOTAL DIABÉTOLOGIE</b>	<b>4 442</b>	<b>5 476</b>	<b>23,28%</b>
HOSPITALISATION CONVENTIONNELLE	837	937	11,95%
HÔPITAL DE JOUR	3 605	4 539	25,91%

Le service diabétologie a connu une activité très soutenue avec une croissance de 23 % en 2022, portée notamment par une forte dynamique en hôpital de jour.

## Médecine interne/ Rhumatologie / Addictologie

Données en nombre de séjours (RUM)	2021	2022	Évolution 2022 /2021 en %
<b>TOTAL MÉDECINE INTERNE</b>	<b>1382</b>	<b>1413</b>	<b>2,24%</b>
HOSPITALISATION CONVENTIONNELLE	1191	1120	- 5,96%
HÔPITAL DE JOUR MÉDECINE INTERNE	191	293	53,40%
HÔPITAL DE JOUR RHUMATOLOGIE	27	76	181,48 %
HÔPITAL DE SEMAINE RHUMATOLOGIE	92	182	97,85%
HÔPITAL DE JOUR ADDICTOLOGIE	1369	1230	- 10,15%

Une légère hausse de l'activité est observée pour cette année en médecine interne, en dépit de tensions RH dans le service.

En rhumatologie, on note une reprise à consolider des activités de HDJ et HDS.

Enfin, l'addictologie diminue son activité en 2022.

## Neurologie

Données en nombre de séjours (RUM)	2021	2022	Évolution 2022 /2021 en %
<b>TOTAL NEUROLOGIE</b>	<b>220</b>	<b>428</b>	<b>94,55%</b>

Une activité dynamique, portée par les hôpitaux de jour Parkinson et AVC.

## Maladies infectieuses et tropicales

Données en nombre de séjours (RUM)	2021	2022	Évolution 2022 /2021 en %
<b>TOTAL UMIT</b>	<b>643</b>	<b>675</b>	<b>4,98%</b>
HOSPITALISATION CONVENTIONNELLE	548	524	-4,38%
HÔPITAL DE JOUR UMIT	95	151	58,94%

Baisse de l'activité en hospitalisation conventionnelle et un début de reprise en Hôpital de Jour.

## Pneumologie

Données en nombre de séjours (RUM)	2021	2022	Évolution 2022 /2021 en %
<b>TOTAL PNEUMOLOGIE</b>	<b>1 806</b>	<b>1 878</b>	<b>3,99%</b>
HOSPITALISATION CONVENTIONNELLE	933	904	-3,11%
HOSPITALISATION POLYSOMNOGRAPHIE	505	496	-1,78%
SURVEILLANCE CONTINUE	283	234	-17,31 %
HÔPITAL DE JOUR	85	244	187,06%

Le service de pneumologie a vu son activité d'hospitalisation se contracter en 2022 du fait de fermetures de lits en raison de problématiques RH, mais on observe une hausse globale de l'activité du service.

## Médecine Physique et de Réadaptation

Données en nombre de séjours (RUM)	2021	2022	Évolution 2022 /2021 en %
HOSPITALISATION CONVENTIONNELLE	388	530	36,60%
HÔPITAL DE JOUR SSR (Système nerveux locomoteur)	143	224	56,64 %
HÔPITAL DE JOUR MCO (Covid long)	66	122	84,84%

La MPR connaît une hausse de son activité du fait de l'augmentation importante du recours aux HDJ, des bilans neurologiques et le développement de la filière « bilan Covid Long».

## Soins de Suite et de Réadaptation polyvalents

Données en nombre de séjours (RUM)	2021	2022	Évolution 2022 /2021 en %
<b>SSR POLYVALENT</b>	<b>256</b>	<b>340</b>	<b>32,81 %</b>

Le SSR connaît une dynamique d'activité à la hausse.



**Pôle  
Chirurgie**

## Composition du pôle

Le pôle Chirurgie est composé des services de :

Chirurgie générale et digestive, Urologie, Chirurgie orthopédique et traumatologique, Chirurgie thoracique et vasculaire, Gastro-entérologie et endoscopie, Ophtalmologie, ORL, Stomatologie, Anatomopathologie et Oncologie.

Chef de pôle : Dr Damien POURRE

Cadre supérieure de pôle : Sarah IDELOT

## Effectif



Personnels médicaux  
41 ETP \*

Personnels non médicaux  
146 ETP \*

## Orthopédie

	2019 (en actes)	2021 (en actes)	2022 (en actes)	Variation 2021/2022 en %	Tendance	% chirurgie ambulatoire
ORTHOPÉDIE	2 100	1 752	1 793	2,34 %	↗	27,03%

## Ophtalmologie

	2019 (en actes)	2021 (en actes)	2022 (en actes)	Variation 2021/2022 en %	Tendance	% chirurgie ambulatoire
OPHTALMOLOGIE	1 861	1 653	2 383	44,16 %	↗↗	90,98%

## ORL

	2019 (en actes)	2021 (en actes)	2022 (en actes)	Variation 2021/2022 en %	Tendance	% chirurgie ambulatoire
ORL	879	754	879	16,58 %	↗	55,69%

## Chirurgie viscérale et digestive

	2019 (en actes)	2021 (en actes)	2022 (en actes)	Variation 2021/2022 en %	Tendance	% chirurgie ambulatoire
VISCÉRALE	1725	1531	1548	1,11%	↗	31,13%

## Urologie

	2019 (en actes)	2021 (en actes)	2022 (en actes)	Variation 2021/2022 en %	Tendance	% chirurgie ambulatoire
UROLOGIE	568	500	471	-5,8%	↘	24,21%

## Chirurgie thoracique et vasculaire

	2019 (en actes)	2021 (en actes)	2022 (en actes)	Variation 2021/2022 en %	Tendance	% chirurgie ambulatoire
THORACIQUE ET VASCULAIRE	28	53	53	0,00%	=	93,33%

## Stomatologie

	2019 (en actes)	2021 (en actes)	2022 (en actes)	Variation 2021/2022 en %	Tendance	% chirurgie ambulatoire
STOMATOLOGIE	99	84	148	76,19%	↗↗	98,52 %

## Endoscopie et gastro-entérologie

	2019 (en actes)	2021 (en actes)	2022 (en actes)	Variation 2021/2022 en %	Tendance	% chirurgie ambulatoire
ENDOSCOPIE et GASTRO-ENTE- ROLOGIE	1 837	1 885	1 820	-3,45%	↘	93,33%



**Pôle  
Femme - Enfant**

## Composition du pôle

Le pôle Femme-Enfant est composé des services de :

Gynécologie/ Obstétrique, Intersecteur de psychiatrie infantile, Néonatalogie et Pédiatrie

Chef de pôle : Dr Catherine NOËL

Cadre supérieure de pôle : Banafshe KASHANI

## Effectif



Personnels médicaux  
44 ETP \*

Personnels non médicaux  
277 ETP \*

## Urgences pédiatriques

Comme l'ensemble des urgences pédiatriques de France, les urgences pédiatriques de l'Hôpital Simone Veil ont connu une activité très importante lors des phases épidémiques d'hiver (bronchiolite et gastro-entérite).

Cette crise s'est matérialisée par un nombre de passages en très forte augmentation en 2022 et a nécessité une adaptation des équipes et de l'hôpital.

Ainsi, au plus fort de la crise, les urgences gynécologiques ont été déplacées au sein de la maternité afin de laisser la place pour la prise en charge des enfants. Des redéploiements de professionnels ayant des compétences pédiatriques ont également été mis en place, marquant la solidarité entre les équipes des services de l'Hôpital.

Autre conséquence de cette crise, la forte augmentation de l'utilisation de la Zone d'Hospitalisation de Très Courte Durée (ZHTCD) avec 55 % de hausse de l'activité.

	2021	2022	Évolution 2022 /2021 en %
PASSAGES URGENCES PÉDIATRIQUES	23 017	28 148	22,29 %
ZHTCD (Zone d'Hospitalisation de Très Courte Durée)	1880	2916	55,11 %

## Pédiatrie

Données en nombre de séjours (RUM)	2021	2022	Évolution 2022 /2021 en %
PÉDIATRIE	4198	5652	34,64 %
HOSPITALISATION CONVENTIONNELLE	1854	2329	25,62%
HÔPITAL DE JOUR	464	407	-12,28%

En lien avec les urgences, la pédiatrie connaît une activité en forte hausse en hospitalisation conventionnelle.



Une partie de l'équipe des urgences pédiatriques mobilisée lors de la crise.

## Psychiatrie infanto juvénile

	2021	2022	Évolution 2022 /2021 en %
PATIENTS	1 779	1 936	9%
ACTES	25 989	24 967	-4%

Le nombre de patients pris en charge par le secteur infanto-juvénile augmente. Depuis la crise Covid, on observe l'arrivée de nombreux nouveaux patients ce qui tend à réduire le nombre d'actes réalisés.

## Gynécologie

Données en nombre de séjours (RUM)	2021	2022	Évolution 2022 /2021 en %
GYNÉCOLOGIE / GROSSESSES A HAUT RISQUES	2 569	2 589	0,78%
HOSPITALISATION GROSSESSES PATHOLOGIQUES	1 082	1 003	-7,30%
HÔPITAL DE JOUR	952	1030	8,19%
HOSPITALISATION CONVENTIONNELLE GYNÉCOLOGIE	535	556	3,93%

L'activité de gynécologie reste globalement stable. A noter, le déploiement de la chirurgie gynécologique hors bloc.

## Obstétrique

	2021	2022	Évolution 2022 /2021 en %
ACCOUCHEMENTS	3360	3354	-0,18 %
NAISSANCES	3380	3393	0,38 %

Malgré un léger recul, la maternité poursuit son développement avec l'objectif de 3500 accouchement par an. La maternité a d'ailleurs été distinguée par le Figaro comme 1<sup>ère</sup> maternité du Val d'Oise et 3<sup>ème</sup> de l'Île-de-France en terme d'accueil des parturientes et pour le nombre de séances de préparation à la naissance qui leur sont proposés. La filière physiologique ANAE poursuit sa dynamique avec 207 accouchements en 2022 contre 178 en 2021.

## Néonatalogie

Données en nombre de séjours (RUM)	2021	2022	Évolution 2022 /2021 en %
NÉONATOLOGIE	561	591	5,35%
NÉONATOLOGIE NN1	367	379	3,27%
NÉONATOLOGIE NN2	194	212	9,28%

Le service de néonatalogie voit son activité augmenter, particulièrement en soins intensifs (NN2)

# Pôle Gériatrie



## Composition du pôle

Le pôle Gériatrie est composé des services de :

Évaluation gériatrique, Médecine gériatrique aiguë, Unité d'orientation gériatrique, Hospitalisation à domicile (HAD) à orientation gériatrique, Soins de suite et de réadaptation gériatrique, EHPAD Wallon, Coteaux et Jeanne Callarec, unité de soins de longue durée, équipe mobile de psycho-gériatrie et équipe mobile soins palliatifs et douleur.

Chef de pôle : Dr Philippe TAURAND

Cadre supérieure de pôle : Anne BOHELAY

## Effectif



Personnels médicaux  
18 ETP \*

Personnels non médicaux  
201 ETP \*

## Unité gériatrique aiguë

Données en nombre de séjours (RUM)	2021	2022	Évolution 2022 /2021 en %
MÉDECINE GÉRIATRIQUE AIGUË	898	1 086	21%
HOSPITALISATION UNITÉ GÉRIATRIE AIGUË	870	1027	18%
HOSPITALISATION UNITÉ GÉRIATRIQUE D ORIENTATION	28	59	111%

L'UGA poursuit sa hausse d'activité avec une évolution globale de 21 %.

## SSR Gériatrique

	2021 (en séjours)	2022 (en séjours)	Évolution 2022 /2021 en %
HÔPITAL DE JOUR GÉRONTO SSR	132	146	10,61%
SSR GÉRIATRIQUE	484	522	7,85 %

Une activité en hausse, notamment sur les soins de suite et de réadaptation gériatrique.

\* ETP : Équivalent Temps Plein

## EHPAD / USLD

	Journées Réalisées 2021	Journées Réalisées 2022	Évolution 2022 /2021 en %
EHPAD COTEAUX MONTMORENCY	28 834	30 922	7%
EHPAD WALLON	7 206	6 879	-5%
USLD BRETON	11 675	7 086	-39%
USLD BARUT	18 984	16 048	-15%
EHPAD J CALLAREC	31 686	31 260	-1%
TOTAL GÉNÉRAL	98 385	92 195	-6%

## Equipes mobiles de gériatrie

	2021 (en interventions)	2022 (en séjours)	Évolution 2022 /2021 en %
EQUIPE MOBILE DE GÉRIATRIE INTÉGRÉE	1825	2461	31,96%
EQUIPE MOBILE DE GÉRIATRIE EXTERNE	2749	3263	19 %

Les deux équipes mobiles connaissent une dynamique d'activité orientée nettement à la hausse.



L'équipe de l'USLD devant les fresques réalisées en 2022.



# Pôle Psychiatrie et addictologie

## Composition du pôle

Le pôle de psychiatrie et addictologie est composé des services de :

Géronto-psychiatrie, Psychiatrie pour l'adolescent et le jeune adulte, CSAPA - Imagine ainsi que 3 secteurs de psychiatrie en intra et extra hospitalier intervenant sur 23 communes.

Chef de pôle : Dr Mohammed KHEDDAOUI

Cadre supérieure de pôle : Pascale JARNOUX

## Effectif



Personnels médicaux  
28 ETP \*

Personnels non médicaux  
191 ETP \*

L'activité du pôle est fortement impactée par les difficultés de recrutement médical.

HOSPITALISATION A TEMPS COMPLET	2021	2022	Évolution 2022 /2021 en %
PATIENTS	616	610	-1%
JOURS DE PRÉSENCE	35 253	36 060	2%

HOSPITALISATION A TEMPS PARTIEL	2021	2022	Évolution 2022 /2021 en %
PATIENTS	87	91	5%
VENUES	7 994	7 821	-2%

ACTIVITÉ AMBULATOIRE	2021	2022	Évolution 2022 /2021 en %
PATIENTS	3 561	3 279	-8%
ACTES	29 067	25 424	-13%

## Urgences

	2021	2022	Évolution 2022 /2021 en %
HOSPITALISATION A TEMPS COMPLET (EN JOURS DE PRÉSENCE)	1 951	2 618	34%
ACTIVITÉ AMBULATOIRE (EN ACTES)	1 182	1 154	-2%

## Secteur G03

Communes du secteur : Andilly, Chauvry, Eaubonne, Ermont, Margency, Montlignon, Saint Prix, Soisy-Sous-Montmorency

HOSPITALISATION À TEMPS COMPLET	2021	2022	Évolution 2022 /2021 en %
PATIENTS	163	150	-8%
JOURS DE PRÉSENCE	7 655	8 434	10%

HOSPITALISATION À TEMPS PARTIEL	2021	2022	Évolution 2022 /2021 en %
PATIENTS	23	27	17%
VENUES	3 080	3 282	7%

ACTIVITÉ AMBULATOIRE	2021	2022	Évolution 2022 /2021 en %
PATIENTS	905	849	-6%
ACTES	7 518	6 626	-12%

## Secteur G04

Communes du secteur : Beauchamp, Bessancourt, Franconville, Frepillon, Le Plessis-Bouchard, Montigny Les Cormeilles, Saint Leu La Foret, Taverny

HOSPITALISATION À TEMPS COMPLET	2021	2022	Évolution 2022 /2021 en %
PATIENTS	332	338	2%
JOURS DE PRÉSENCE	17 023	18 116	6%

HOSPITALISATION À TEMPS PARTIEL	2021	2022	Évolution 2022 /2021 en %
PATIENTS	27	31	15%
VENUES	1 820	1 826	0%

ACTIVITÉ AMBULATOIRE	2021	2022	Évolution 2022 /2021 en %
PATIENTS	1 401	1 318	-6%
ACTES	9 793	8 041	-18%

## Secteur G07

Communes du secteur : Deuil La Barre, Enghien, Groslay, Montmagny, Montmorency, Piscop, Saint-Brice, Saint-Gratien

HOSPITALISATION À TEMPS COMPLET (HORS URGENCES)	2021	2022	Évolution 2022 /2021 en %
PATIENTS	130	145	12%
JOURS DE PRÉSENCE	8 112	7 159	-12%

HOSPITALISATION À TEMPS PARTIEL	2021	2022	Évolution 2022 /2021 en %
PATIENTS	23	21	-9%
VENUES	2 399	2 194	-9%

ACTIVITÉ AMBULATOIRE (HORS URGENCES)	2021	2022	Évolution 2022 /2021 en %
PATIENTS	993	868	-13%
ACTES	9 706	8 478	-13%

## Unité pour adolescents et jeunes adultes

HOSPITALISATION À TEMPS COMPLET	2021	2022	Évolution 2022 /2021 en %
PATIENTS	52	52	0%
JOURS DE PRÉSENCE	2 613	2 401	-8%

HOSPITALISATION À TEMPS PARTIEL	2021	2022	Évolution 2022 /2021 en %
PATIENTS	14	13	-7%
VENUES	694	519	-25%

ACTIVITÉ AMBULATOIRE	2021	2022	Évolution 2022 /2021 en %
PATIENTS	297	266	-10%
ACTES	2 050	2 280	11%



## Composition du pôle

Le pôle de AR-MT est composé des services de :

Anesthésie, Bloc et UACA, Réanimation, Imagerie médicale, Laboratoire de biologie médicale et Pharmacie - stérilisation.

Chef de pôle : Dr Hayk VARDANYAN

Cadre supérieur de pôle : Olivier FASQUELLE

## Effectif



Personnels médicaux  
60 ETP \*

Personnels non médicaux  
263 ETP \*

## Imagerie Médicale

Nombre d'actes	2021	2022	Évolution 2022 /2021 en %
ÉCHOGRAPHIE	9264	9762	5,38 %
ELECTROENCEPHALOGRAMME (EFG)	934	348	- 62,47 %
MAMMOGRAPHIE	1856	1935	3,75 %
POSE DE PICCLINE	91	70	-23,08 %

Nombre d'actes	2021	2022	Évolution 2022 /2021 en %
RADIOLOGIE	47488	50835	7,05 %
IRM	11133	10097	- 9,31 %
SCANNER	25489	23759	- 6,78 %

Globalement, le service d'imagerie médicale subit une baisse d'activité due à des difficultés de recrutement de manipulateur radio. On observe une baisse de l'activité de l'imagerie en coupe et une hausse de l'imagerie générale.

A noter, l'activité de scanner et d'IRM est réalisée à 60,97 % en interne et 39,03 % par des praticiens libéraux externes.

## Anesthésie

	2021 (en actes)	2022 (en actes)	Évolution 2022 /2021 en %
ANESTHÉSIE	130	151	16,15%

## Réanimation

Données en nombre de séjours (RUM)	2021	2022	Évolution 2022 /2021 en %
RÉANIMATION POLYVALENTE	501	439	-12,37%
SURVEILLANCE CONTINUE	172	270	56,98%

Avec la fin de la crise Covid, la réanimation connaît une diminution de son activité par rapport à 2021. A contrario, le nombre de séjours en surveillance continue progresse sensiblement.

# réa nimation

polyvalente et  
surveillance continue

## Pharmacie à usage intérieur

Dispensations de médicaments aux patients hospitalisés	2021	2022	Évolution 2022 /2021 en %
ANTIBIOTIQUES À DISPENSATION CONTRÔLÉE	4 929	5 464	11%
STUPÉFIANTS	8 288	8 369	1%
MÉDICAMENTS DÉRIVÉS DU SANG (NOMBRE D'UNITÉS TRACÉES)	3 912	2 591	-34%
MÉDICAMENTS À CIRCUIT PARTICULIER	9 705	9 805	1%
TRAÇABILITÉ DES DMI (INCLUANT LES RENFORTS D'AGRAFES)	12072	11805	-2%
TOTAL	38990	38107	-2%

L'année 2022 a été marquée par des difficultés importantes des ressources humaines au niveau de la PUI avec des arrêts importants du personnel non médical et des mouvements du personnel médical.

Malgré ces difficultés, le déploiement de l'automate (Ecodex / Deenova) pour la préparation automatisée des piluliers a pu démarrer en juin sur l'Ehpad Wallon.

L'année 2022, a de nouveau nécessité une forte implication des pharmaciens pour la gestion des produits pharmaceutiques. Ceci, afin de garantir leurs approvisionnements face à des tensions fortes et de nombreuses ruptures survenues sur le plan national.

La fin de l'année a nécessité à nouveau une forte mobilisation de la pharmacie pour faire face à la fois à l'épidémie de la grippe, la bronchiolite et le COVID. Ainsi, l'afflux important de patients aux urgences adultes et pédiatriques, a nécessité un suivi important pour garantir leurs approvisionnements en produits pharmaceutiques.

Quelques chiffres :

- 19 audits de stockage ont été réalisés cette année.
- 10 révisions de dotations de stupéfiants pour 9 services
- 3 réunions de la Commission du médicament et des dispositifs médicaux stériles (COMEDIMS)
- 7114 préparations réalisées à la pharmacie, en forte hausse par rapport à 2021 (+26%)

## Stérilisation

La stérilisation voit son activité augmenter de 7 % par rapport à 2021 et retrouve quasiment son activité de 2019.

Ces résultats sont obtenus malgré un contexte de vacances de postes et un absentéisme important qui a nécessité un recours accru aux vacances externes.



# Directions & services support

# Direction des Ressources Humaines

EN 2022, la DRH a mené à bien les actions et projets suivants :

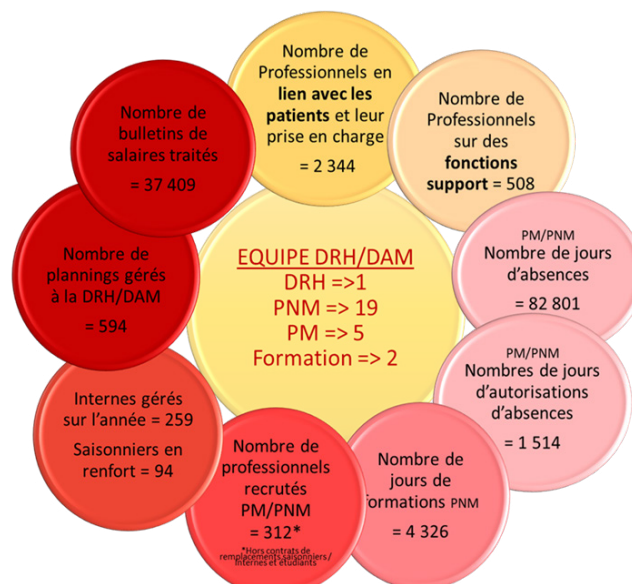
- COVID : suivi des évictions des professionnels, vaccinations, et tableaux de bords hebdomadaires jusque septembre 22
- Gestion des absences, renforts et remplacements
- Application des mesures BRAUN (majorations diverses)
- Application du SEGUR de la santé :
- Reclassement des professionnels médico-techniques, Catégories C et Sages-Femmes
- Transformation de l'indemnité spéciale de sujétion en indemnité spécifique
- Création et application de différentes primes : IPA, NBI IBODE, Exercice Médical SF,
- Soins Critiques

Application de la phase 2 du SEGUR après négociations collectives locales avec les organisations syndicales :

- Protocole sur la réduction de la précarité
- Création des Pools de suppléance et annualisation du temps de travail
- Mise en place de la Prime d'Engagement Collectif (PEC)
- Mise en place des contrats d'heures supplémentaires majorées
- Réforme des statuts médicaux
- Statut unique PH et refonte du statut des PC
- Gestion des PADHUE dont « procédure stock » et extinction du statut des praticiens attachés
- Préparation des supports d'entretien des PM : PH à titre probatoire et entretien annuel

Et aussi...

- Négociation et mise en place du télétravail (hors crise), finalisation du Guide du Temps de Travail, élections professionnelles des PNM (préparation et réalisation en décembre 22), préparation de la fusion du CTE et du CHSCT en CSE et FS , création du guide de formation continue PNM, développement des Formations aux Gestes et Soins d'Urgences, numérisation des questionnaires de fin de formation
- Mise en place de la DSN (Déclaration Sociale Nominative)
- Gestion de l'impact de la fusion du Comité Médical et de la Commission de réformes en Conseil Médical
- Campagne annuelle de Sensibilisation pendant la semaine du handicap
- Identification des actions réalisées prévues au projet social et passage au « projet social vivant »



## Direction déléguée aux personnes âgées

En 2022 la DDPA a poursuivi l'accompagnement des projets du pôle de gériatrie :

- Réponse et obtention de l'AMI mesure 5 : consultations gériatriques non programmées, sécurisation des sorties d'hospitalisation, renforcement de l'appui territorial gériatrique ;
- Réalisation de la coupe PATHOS pour l'EHPAD Jeanne Callarec ;
- Réalisation du diagnostic et début des discussions avec le conseil départemental du 95 et de l'ARS pour le CPOM des EHPAD ;
- Préparation du déménagement de l'USLD.

Le CHSV, en tant qu'établissement porteur de la filière gériatrique a poursuivi l'implémentation des projets en direction des EHPAD :

- Mise en place d'un suivi spécifique par l'équipe mobile de gériatrie externe des résidents d'EHPAD en insuffisance cardiaque. L'EMGE apporte son expertise gériatrique pour des situations de résidents en décompensation cardiaque. Quatre modalités de réponse sont apportées par l'EMGE de concert avec la cardiologie : conseils, déclenchement HAD si besoin, éducation thérapeutique, suivi régulier. 94 résidents ICC ont été suivis en 2022 dans 11 EHPAD.
- Utilisation de TERR-eSANTÉ dans la coordination des parcours entre les EHPAD et l'EMGE
- Déploiement en cours, en lien avec le DAC 95, d'un parcours numérisé partagé des résidents d'EHPAD mobilisant dans le cercle de soins l'EMGE. L'objectif est d'améliorer le partage d'informations entre l'EHPAD et l'hôpital (via l'EMGE) et lutter contre les ruptures de parcours.
- Participation à la mise en place d'une équipe mobile pour les résidents d'EHPAD souffrant d'hypertension déformante acquise (HDA) dans le cadre d'une expérimentation article 51 porté par la Croix-Rouge française. 12 EHPAD et 1 USLD sont concernés par ce projet.

La DDPA accompagne également le service social dans ses missions. En 2022, le projet de la PASS a été mis à jour avec le recrutement d'une infirmière à mi-temps supplémentaire et d'une secrétaire, le recueil de l'avis des patients (organisation d'un groupe nominatif), et l'organisation d'une réunion avec tous les partenaires.

## DIM

Le Département de l'Information Médicale est un rouage essentiel de l'administration de l'hôpital. Il est chargé du traitement et du contrôle du codage des actes réalisés par les équipes de soins. L'objectif étant d'assurer la bonne facturation aux patients. Le codage est en effet la principale source de recette avec la Tarification à l'Activité (T2A).

Pour cela, le Département réalise des contrôles aléatoires des dossiers administratifs des patients et des codages. Dans un cas sur deux, une correction est nécessaire sur le dossier.

Le DIM anime également des formations au codage au sein de l'établissement afin de diffuser les bonnes pratiques.

Enfin, le DIM a en charge l'identitovigilance dans l'établissement. Il s'agit de s'assurer que l'identité des patients est correctement entrée et vérifiée par les équipes et qu'aucun doublon n'est créé. Le DIM assure également la formation des équipes sur le sujet. 87 personnes ont ainsi été formées en 2022.

# Secrétariat général

## Projet managérial

- 1<sup>ère</sup> édition de la prime d'engagement collectif
- Cérémonie des vœux
- Fin de la promotion n°1 du lab' des managers pour les chefs de service, lancement de la promotion n°2 lab du lab' des managers pour les chefs de service et lancement de la promotion n°1 du lab' des managers pour les cadres de santé apprenants
- Installation du Cercle des transformations
- Actualisation du volet projet managérial au projet d'établissement

## Transformation écologique

- Séminaire de sensibilisation du comité de direction
- 1<sup>ère</sup> assemblée du développement durable

## Communication

- Organisation du 20e anniversaire du CHSV
- Rapport d'activité 2021
- Opération octobre rose au marché d'Eaubonne
- Promotion de la filière parcours seins
- Livrets d'accueil des services de psychiatrie
- Box de présentation du projet Roux
- Organisation de la course solidaire contre les violences faites aux femmes

## Usagers

- Analyse et plan d'actions de la campagne E satis 2021

## Territoire / coopérations internationales

- Renforcement du partenariat avec la CPTS Val d'Oise Centre
- Lancement du projet de maison médicale de garde
- Lancement du projet de maison de santé pluriprofessionnelle
- Contractualisation du CAQES
- Opération Solidarité Ukraine
- Lancement partenariat avec l'Hôpital arménien de Gyumri

## Coordination des secrétariats médicaux et de l'accueil

- Mise en place d'une astreinte AMA pour le contrôle de l'isolement et de la contention par le JLD
- Mise en service du nouvel autocom

## Recherche clinique

A l'hôpital Simone Veil, la recherche repose au quotidien sur l'activité de terrain de deux attachés de recherche clinique (ARC) qui épaulent les médecins et les personnels paramédicaux pour les études cliniques qu'ils mènent en qualité d'investigateurs et pour leur activité de publication, d'un documentaliste qui valide ces publications auprès du « Portail Système d'information Recherche », d'un attaché et d'un directeur adjoint qui coordonnent l'activité.

La « Team Recherche », composée de professionnels, médecins, attachés de recherche clinique, documentalistes, cadres de santé, sages-femmes, psychologues, créée en 2021 poursuit son action afin d'épauler les professionnels qui s'investissent dans la recherche clinique.

L'année 2022 a aussi été marquée par l'adhésion et la participation de l'hôpital Simone Veil au réseau RICH, association créée par l'hôpital NOVO en 2022 pour formaliser un réseau d'échanges entre centres hospitaliers. Après une année de fonctionnement, le réseau RICH compte 49 établissements membres répartis sur tout le territoire.

Les principaux services qui ont publié sur cette période sont les services de gynécologie obstétrique (116 points), du laboratoire (71 points), d'ophtalmologie (67 points), de chirurgie générale (58 points).

948 patients sont inclus dans les études menées dans l'établissement, dont 386 nouveaux patients en 2022.

## Direction de la stratégie

L'activité récurrente de la Direction comprend :

- la coordination et le suivi des demandes ou renouvellement d'autorisations d'activité, des réponses aux appels à projets, des conventions, des réponses aux enquêtes
- le pilotage du contrôle de gestion et l'animation du dialogue de gestion
- la coordination et le suivi de la mise en œuvre des projets dont le projet médical d'établissement et le projet médical partagé

Les réalisations notables de la Direction de la stratégie en 2022 sont :

- la consolidation, en son sein, de la Cellule projets chargée de l'examen et de l'analyse des projets d'offres de soins dans le cadre de la démarche du Projet médical vivant (exemples de réalisation en 2022 : HDJ médicale de chirurgies (ORL, digestif et urologie), HDJ de neurologie...)
- l'actualisation du volet projet médical du projet d'établissement
- la relance de la contractualisation au niveau du service (37 contrats signés en 2022)
- la consolidation de la Cellule de Bed Management, et l'articulation de ses objectifs/réalisations avec ceux du projet Zéro brancard (révision des critères HET)
- la consolidation de la Team recherche afin d'épauler les médecins et les paramédicaux dans leurs actions de recherche clinique et de publications (cf. La recherche clinique)
- l'appui sur les projets ARISF Consultations semi-urgentes BPCO, Parkinson ; Relations ville-hôpital en diabétologie ; SI gestion des lits ; numérisation de l'activité d'ACP...

## Direction des équipements, des achats et de la logistique (DEAL)

L'année 2022 a été marquée, pour la DEAL, par un renouvellement de la Direction et de l'encadrement.

Malgré ces mouvements, la DEAL a poursuivi la transformation du pilotage de la politique d'achats. 2022 fût ainsi la 1<sup>ère</sup> année d'expérimentation de la délégation de crédits d'investissement au niveau des services. 1 700 000 € ont été confiés aux services afin :

- de permettre aux managers de proximité de disposer en responsabilité et autonomie de leviers d'action pour améliorer les conditions de travail des personnels et les conditions de séjour des patients
- de proposer une nouvelle dynamique de concertation au niveaux des pôles (répartition de l'enveloppe budgétaire) et de service (choix en équipe des priorités d'équipements/travaux), en phase avec les valeurs du projet managérial

Autres faits marquants :

- Évolution de l'organisation de la démarche qualité en restauration avec le recrutement d'une ingénieure qualité en restauration en septembre 2022, membre du collectif d'encadrement du service restauration mais rattachée à la Direction de la gestion des risques, de la qualité et des soins. Mme Nadjma BACARI assure le pilotage de la formation des aides-hôtelières sur les thématiques de l'assurance qualité HACCP ainsi que les bonnes pratiques d'hygiène en restauration. Elle anime également en lien avec le responsable de restauration le suivi de la démarche HACCP au sein du service, et dirige la mission contrôle qualité de la restauration.
- Évolution de l'organisation du brancardage à compter du mois de décembre 2022 afin de répondre à l'augmentation de l'activité de transports internes et d'améliorer la réponse aux services des urgences et de l'imagerie. L'évolution conduit à une augmentation des effectifs de jour (+2,7 ETP) et de nuit (+3 ETP), à une réorganisation des horaires, et au rattachement des brancardiers de nuits à la DEAL.
- Le service biomédical a contribué au démarrage ou à la dynamique de différentes activités via notamment:
  - le renouvellement d'un arceau chirurgical (appareil de radioscopie permettant de visualiser et d'acquérir, en temps réel, des images du squelette en 3D)
  - le renouvellement de ventilateurs d'anesthésie
  - l'acquisition d'équipements associés à la mise en œuvre du projet médical vivant (chirurgie sous arthroscopie ; développement de la prise en charge de l'obésité ; développement de l'activité de biologie moléculaire...)

Le 2<sup>nd</sup> semestre 2022 a également été consacré à la rédaction concertée (projet du laboratoire de biologie médicale inter-hospitalier) du cahier des charges du renouvellement du système robotisé des analyses de biologie médicale.





**HÔPITAL SIMONE VEIL**  
AU NOM DE L'ENGAGEMENT

Site d'Eaubonne  
14, rue de Saint Prix  
95600 Eaubonne

Site de Montmorency  
1, rue Jean Moulin  
95 160 Montmorency

01 34 06 60 00  
[communication@ch-simoneveil.fr](mailto:communication@ch-simoneveil.fr)  
[www.hopital-simoneveil.fr](http://www.hopital-simoneveil.fr)